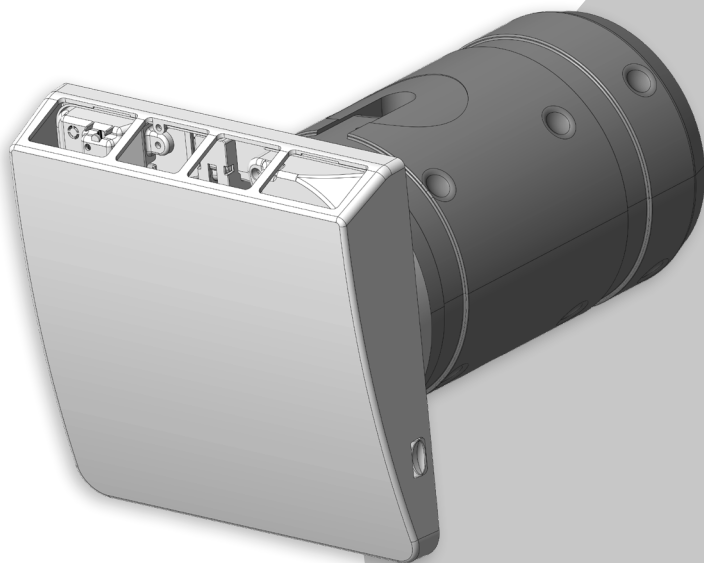


ARTIKEL-NR:  
700308



# Leaf Basic Innenset (Modul 3/3) Montageanleitung



## Inhalt

1. Allgemeines zu Montageanleitung und dem Produkt	3
2. Lieferumfang	4
3. Montage	4
3.1 Einbau des Leaf Basic Innensets (Modul 3/3)	4
3.2 Verlegung des elektrischen Anschlusses	5
3.3 Einsetzen der Kartusche	7
3.4 Inbetriebnahme	7
4. Die Leaf Ventilation App	10
4.1 Kontrolle der Lüftungsmodi und Leistungsstufen (1, 2, 3)	11
4.2. Einstellungen: Sprachen, neues Gerät verbinden	12
4.3 Räume bearbeiten, editieren, zuweisen	12
4.4 App-Benachrichtigungen	13
4.5 Filterwechsel-Intervall einstellen, Raum Luftfeuchteverlauf, Feuchte-Schwellenwert einstellen	14
5. Services am Leaf Basic	15
5.1 Service 1: App-Benachrichtigung bzw. nach ca. 6 Monaten	15
5.2 Service 2: nach ca. 18 Monaten	17
6. Im Katastrophenfall	22
7. Ersatzteilübersicht	23
8. Allgemeine technische Informationen	24

# 1. Allgemeines zu Montageanleitung und dem Produkt

Bitte diese Montageanleitung vor Beginn der Installation lesen. Prüfen Sie die Ware unmittelbar nach dem Empfang auf Vollständigkeit und Transportschäden! Die Lagerung soll sicher und trocken erfolgen!

## Zeichen in dieser Anleitung:



Dieses Zeichen warnt Sie vor Verletzungsgefahren.



Dieses Zeichen warnt Sie vor Verletzungsgefahren durch Elektrizität.

## Warnhinweise:



**Vorsicht!** Alle Arbeiten im spannungslosen Zustand durchführen. Montagearbeiten und Elektroinstallation müssen von Fachpersonal durchgeführt und entsprechend den jeweils gültigen Vorschriften erfolgen. Spannung und Frequenz der Stromversorgung müssen mit den Angaben des Gerätes übereinstimmen.

Installationsseitig ist eine allpolige Trennvorrichtung vom Netz mit einer Kontaktöffnungsweite von mindestens 3 mm vorzusehen. Die Installation in Feuchträumen muss gemäß DIN/VDE 0100 T701 erfolgen.



**Achtung!** Dieses Gerät kann von Kindern ab 8 Jahren sowie von Personen mit verringerten physischen, sensorischen oder mentalen Fähigkeiten oder Mangel an Erfahrung und Wissen benutzt werden, wenn sie beaufsichtigt oder bezüglich des sicheren Gebrauchs des Gerätes unterwiesen wurden und die daraus resultierenden Gefahren verstehen. Kinder dürfen nicht mit dem Gerät spielen. Reinigung und Wartung dürfen nicht von Kindern ohne Beaufsichtigung durchgeführt werden. Bei Betrieb einer raumluftabhängigen Feuerstelle am geplanten Einsatzort des Gerätes muss, insbesondere bei luftdichten Gebäudehüllen, für ausreichend Zuluft gesorgt werden.

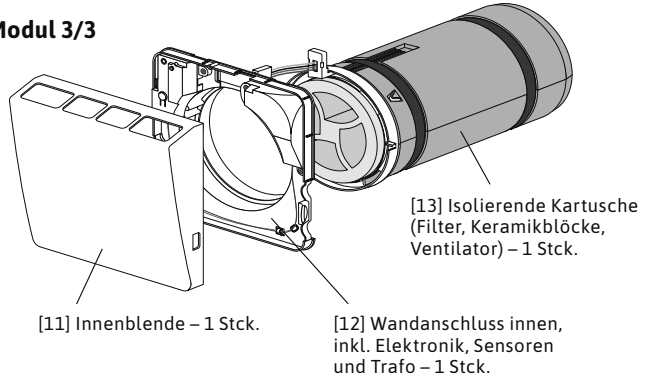


**Bitte beachten!** Bei Planung, Einbau und Betrieb sind die Zulassungsbestimmungen und die geltenden Bauvorschriften, die Feuerschutzverordnung und die Unfallverhütungsvorschriften der Berufsgenossenschaft zu befolgen. Bei Fragen wenden Sie sich an den für Sie zuständigen Bezirksschornsteinfeger. Weitere Informationen zu diesem Produkt und die Zulassungsunterlagen können Sie auf der Website [www.leaf-ventilation.de](http://www.leaf-ventilation.de) einsehen.

Um Manipulationen und Schäden vorzubeugen, sollte das Gerät in einer Höhe von mindestens 2,30 m vom Erdboden (Außenanlage) installiert werden. Für etwaige Schäden, die durch unsachgemäßen Einbau, Anschluss und Gebrauch erfolgen, kann der Hersteller nicht haftbar gemacht werden. Die Gewährleistung erlischt. Es gelten die gesetzlichen Gewährleistungsfristen laut AGB!

## 2. Lieferumfang

**Leaf Basic Innenset Modul 3/3**  
(Art.-Nr. 700308)



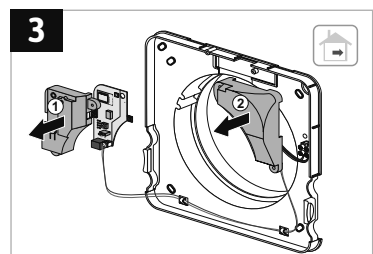
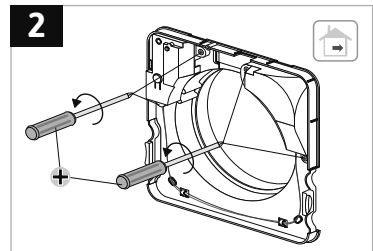
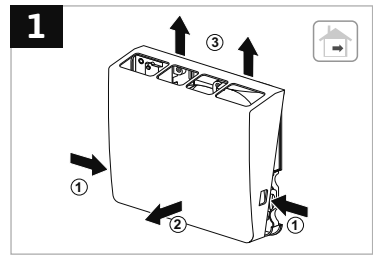
## 3. Montage

### 3.1 Einbau des Leaf Basic Innensets (Modul3/3)

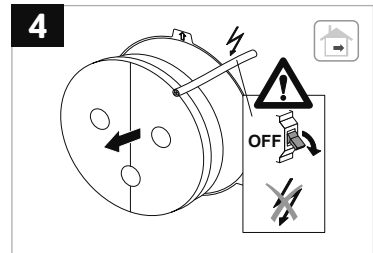
Lösen Sie die Innenblende von dem Wandanschluss. Drücken Sie die Snap-on Verbindungen (rechts und links), ziehen Sie die Innenblende leicht nach vorne und heben Sie sie nach oben vom Wandanschluss ab.

Entfernen Sie die beiden Deckel von Platine und Trafo durch Lösen der Kreuzschlitzschrauben.

Nehmen Sie beiden Deckel ab und ziehen Sie vorsichtig die darunter befindlichen Platine und Trafo zur Montage des Wandanschlusses ab.

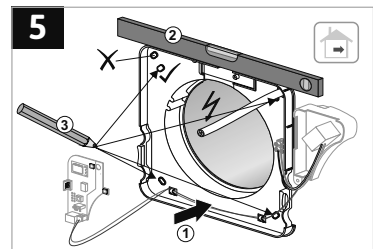


In diesem Schritt entfernen Sie bitte den Putzstopfen aus dem Wandanschlussadapter innen und schalten Sie unbedingt den Strom ab.

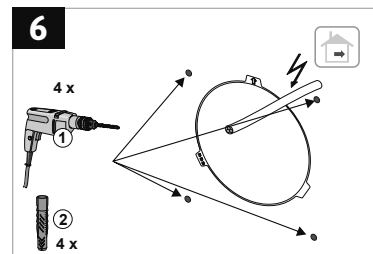


### 3.2 Verlegung des elektrischen Anschlusses

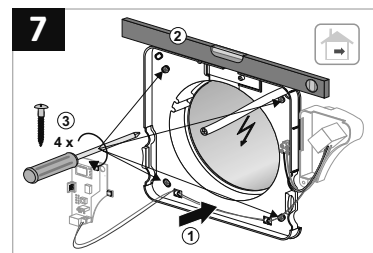
Setzen Sie den Wandanschluss auf das Wanddurchführungsrohr. Vergewissern Sie sich von dem richtigen Sitz mit Hilfe einer Wasserwaage und markieren Sie die Bohrlöcher. Dann nehmen Sie den Wandanschluss wieder ab.



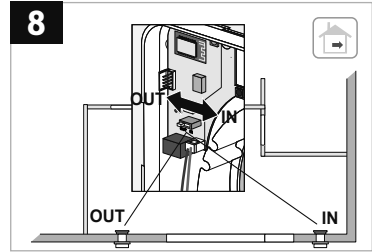
Bohren Sie jetzt die Löcher und versehen Sie diese mit für die Wandbeschaffenheit passenden Dübeln.



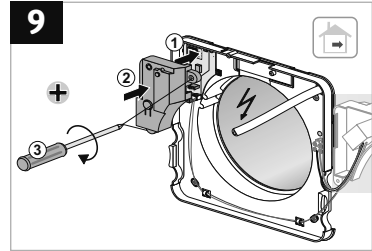
Setzen Sie dann den Wandanschluss wieder auf das Wanddurchführungsrohr, achten Sie dabei auf den richtigen Sitz und dass die Kabelführung durch die dafür vorgesehene Öffnung verläuft. Befestigen Sie nun den Wandanschluss mit vier Schrauben an der Wand.



Festlegung bei Gerätepaar: welches der beiden Geräte bei Querlüftung die Luft IN den Raum (Zuluft) bzw. bei Abluft OUT die Luft aus dem Raum fördern soll.

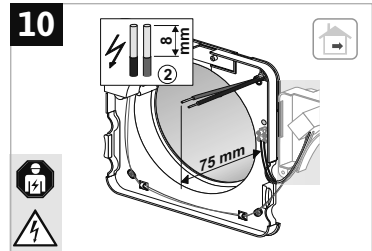


Schrauben Sie den Platinendeckel auf die dafür vorgesehene Halterung auf der Platine.



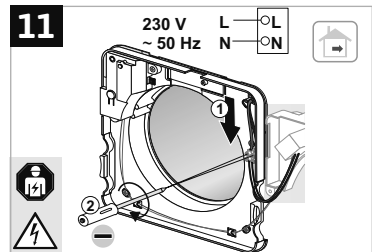
Kürzen Sie die beiden Kabel auf 75 mm und isolieren Sie die zwei Kabelenden ab.

**Achtung!** Lassen Sie diesen Schritt nur von Fachpersonal ausführen und achten Sie darauf, dass die Leitung stromlos ist.

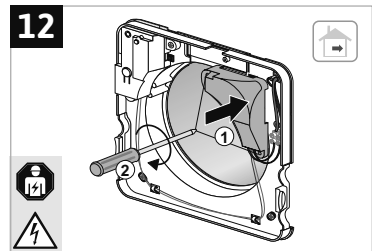


Anschließend die Kabel entsprechend der Klemmleiste verschrauben. Im Anschluss daran schließen Sie bitte die Platine auf dem Wandanschluss innen an die Stromleitung an (Abb. 11).

**Achtung!** Lassen Sie diesen Schritt nur von Fachpersonal ausführen und achten Sie darauf, dass die Leitung stromlos ist.



Schrauben Sie den Trafodeckel auf die dafür vorgesehene Halterung auf der Platine (Abb. 12).



**3.3 Einsetzen der Kartusche**

Vergewissern Sie sich jetzt, dass das Wanddurchführungsrohr sauber und frei von Verunreinigungen ist. Führen Sie die Kartusche [13] bis zum Anschlag zurück in das Rohr. Der Kabelausgang muss nach oben ausgerichtet sein.

Der Stecker der Kartusche wird nun in die Steckleiste der Steuerplatine eingesteckt.

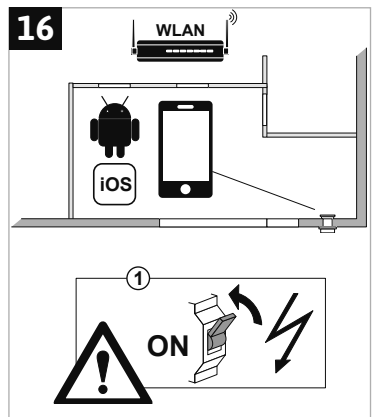
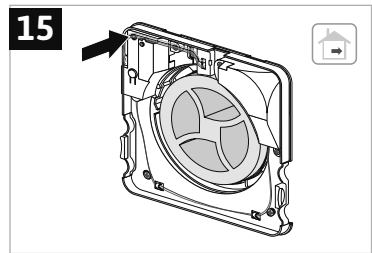
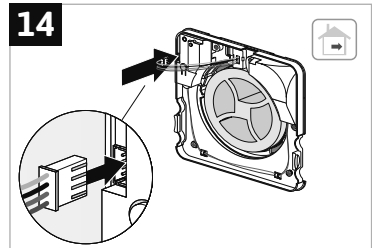
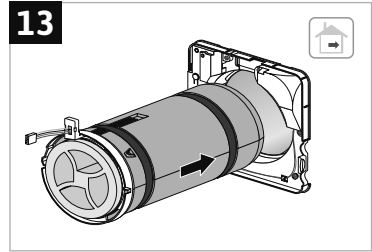
Legen Sie das Kabel in die Führungsnut.

**3.4 Inbetriebnahme**

Laden Sie die Leaf Ventilation App aus dem jeweiligen Playstore herunter, der zu dem Operating System des Smartphones gehört. Der lokale Router muss dazu eingeschaltet und mit dem Smartphone verbunden sein.



Schalten Sie nun die Sicherung wieder ein. (Abb. 16).



Das lokale WLAN muss aktiv und das Smartphone eingeschaltet und mit dem lokalen WLAN verbunden sein.

Der Leaf Basic muss in der Wand installiert und am Stromnetz angeschlossen sein.

Die Leaf Ventilation App muss auf dem Smartphone installiert sein.

In den WLAN Einstellungen des Smartphones muss „automatisch verbinden“ deaktiviert sein.

Starten Sie die Leaf Ventilation App auf dem Smartphone.

Schalten Sie den Leaf Basic durch Drücken des Knopfes am Gerät ein, die LED beginnt zu blinken.

Leaf Basic baut nun sein WLAN auf und startet den Anmeldeprozess.

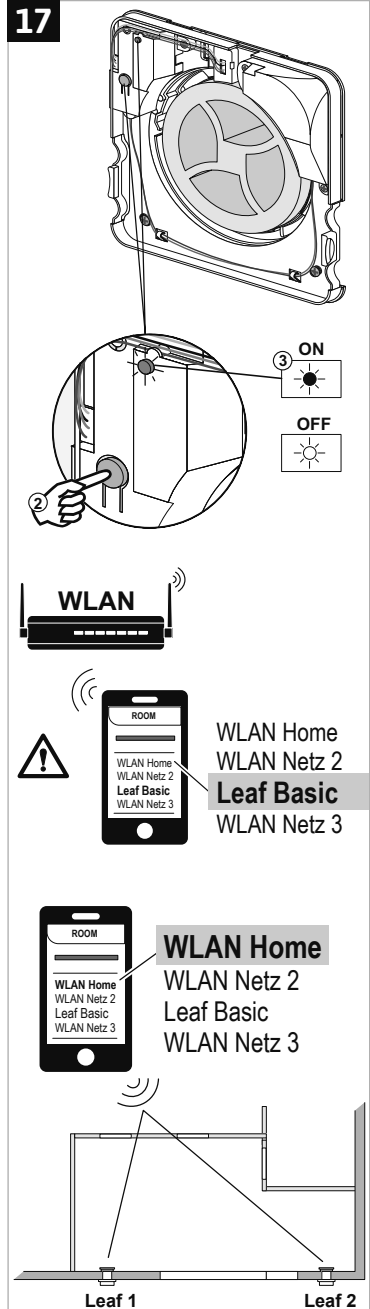
Öffnen Sie dann auf dem Smartphone die Einstellungen für WLAN und suchen Sie das zu installierende Leaf Basic Gerät im WLAN und verbinden das Smartphone mit dem Leaf Basic WLAN.

Öffnen Sie die Leaf Ventilation App.

Die App-Seite „neues Gerät anschließen“ öffnet sich.

Wählen Sie das lokale WLAN aus und geben Sie dann die Logindaten des lokalen WLAN ein. Aktivieren Sie „Passwort merken“. Die App bindet damit Leaf Basic in das lokale WLAN ein.

Der Startbildschirm des Gerätes erscheint in der App und Leaf Basic ist ab sofort per Leaf Ventilation App steuerbar.





LED Meldungen während des Anmeldeprozesses:

- Die LED am Leaf Basic leuchtet konstant, wenn die Verbindung erfolgreich war.
- Die LED am Leaf Basic blinkt langsam, wenn die Verbindung nicht erfolgreich war.
- Die LED am Leaf Basic blinkt schnell, wenn die Verbindung aufgebaut wird.

Öffnen Sie abschließend auf dem Smartphone die Einstellungen für WLAN und verbinden das Smartphone wieder mit dem lokalen WLAN.

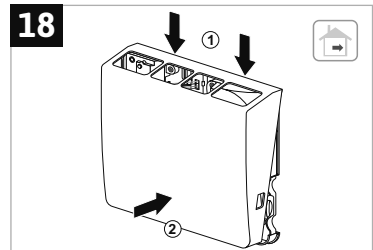
Wiederholen Sie diese Anmeldeprozedur mit jedem Leaf Basic Gerät, um es in das lokale WLAN einzubinden.

Hinweis: In der App können Leaf Basic Geräte einzelnen Räumen zugeordnet und pro Raum auch miteinander gekoppelt werden, gemäß Installation in Bild 8.

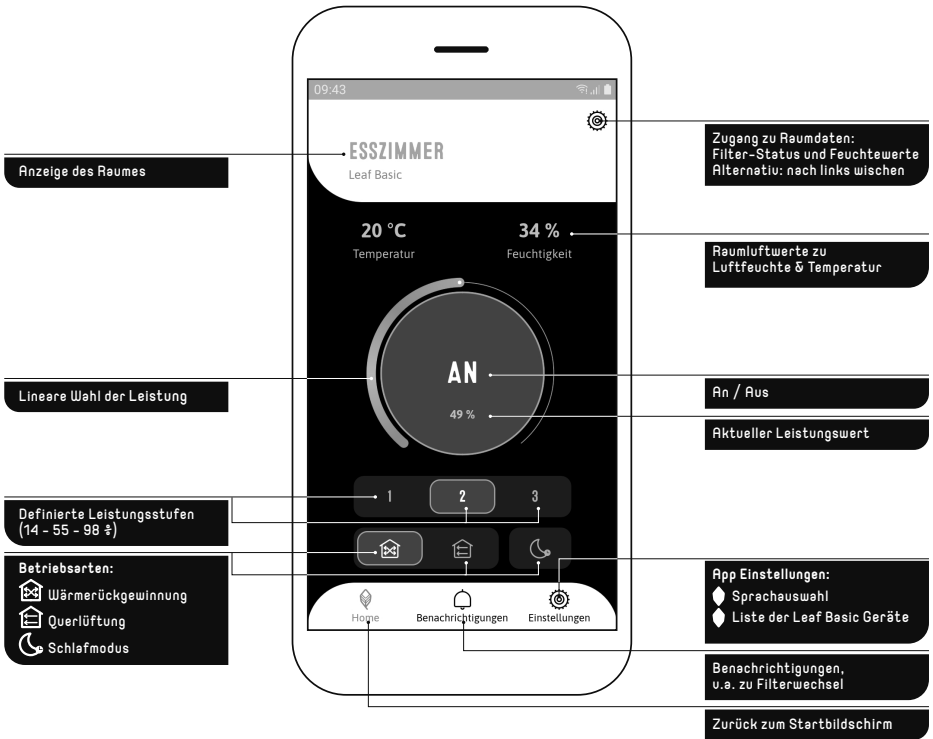
Wenn bei einem Gerätepaar die Wahl, welches Gerät bei Querlüftung Zuluft und welches Abluft sein soll, nicht erfolgt ist, erfolgt eine Fehlermeldung und der Schritt in Bild 8 ist durchzuführen.

Viel Vergnügen mit Leaf Basic Ventilation.

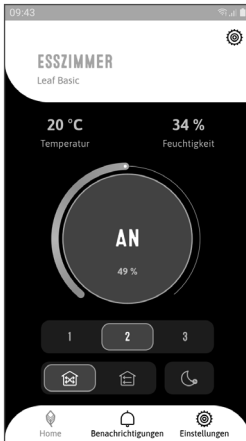
Setzen Sie jetzt die Innenblende [11] wieder auf und lassen Sie die Snap-on Verbindungen auf dem Wandanschluss einrasten.



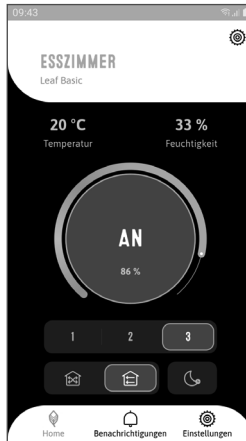
### 4. Die Leaf Ventilation App



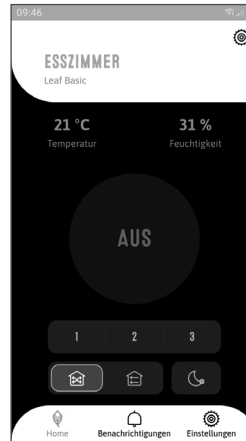
**4.1 Kontrolle der Lüftungsmodi und Leistungsstufen (1, 2, 3)**



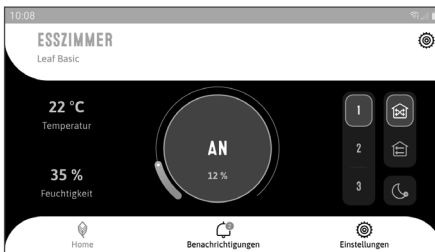
Wärmetauscher-Modus



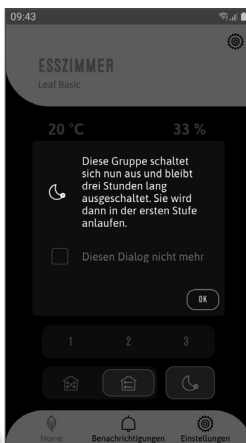
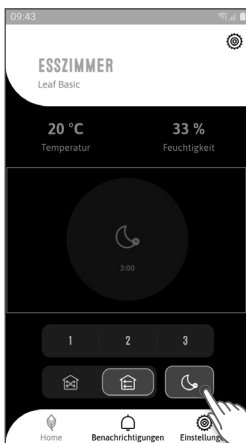
Querlüftungs-Modus



Aus



Wärmetauscher-Modus in der horizontalen Ansicht

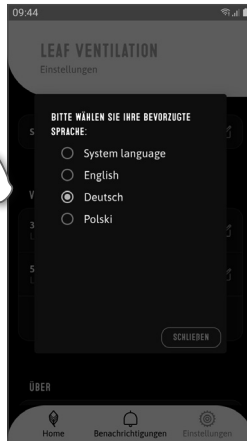


Schlafmodus, für einen erholsamen Schlaf bei bestmöglicher Raumluft

### 4.2 Einstellungen: Sprachen, neues Gerät verbinden

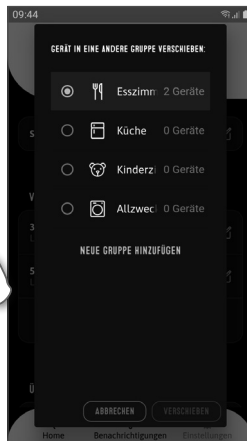
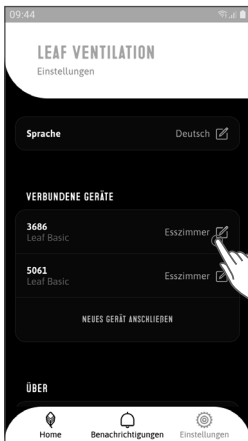


Spracheinstellungen



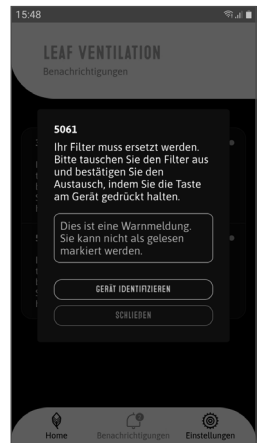
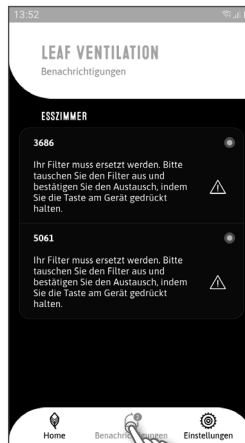
Neues Gerät verbinden

### 4.3 Räume bearbeiten, editieren, zuweisen

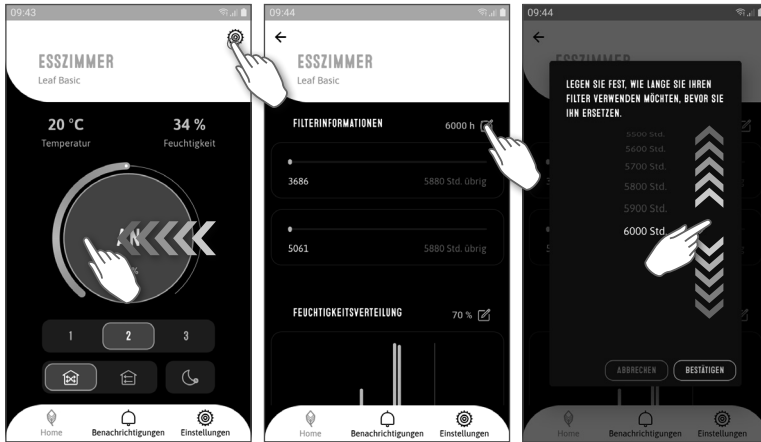




#### 4.4 App-Benachrichtigungen

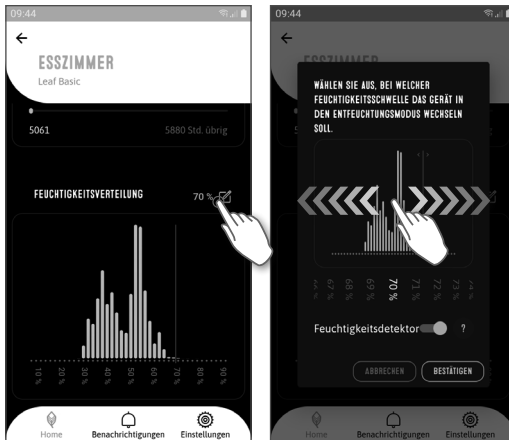


### 4.5 Filterwechsel-Intervall einstellen, Raum Luftfeuchteverlauf, Feuchte-Schwellenwert einstellen



Nach Links wischen oder aufs Zahnrad

Filterintervall festlegen



Feuchteverteilung/Zeit

Schwellenwert Feuchte

## 5. Services am Leaf Basic

### 5.1 Service 1: App-Benachrichtigung bzw. nach ca. 6 Monaten

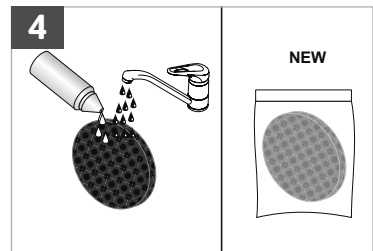
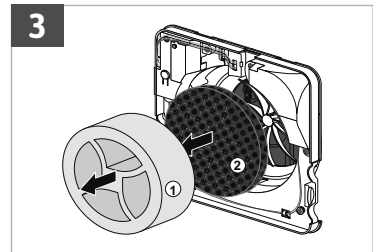
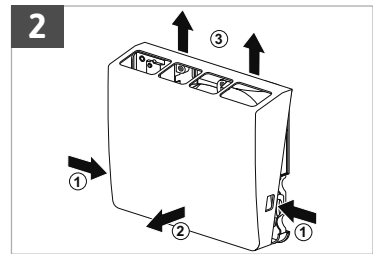
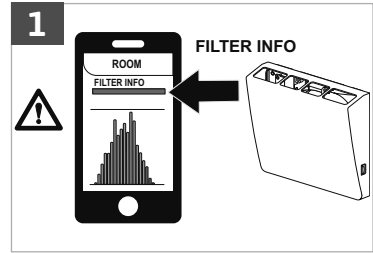
Der Zeitpunkt des Service 1 richtet sich nach der Motorlaufzeit, die in der App auch individuell voreingestellt werden kann.

Auf der Startseite der App erscheint an der unteren Bildleiste ein Marker bei „Benachrichtigungen“ (Abb. 1).

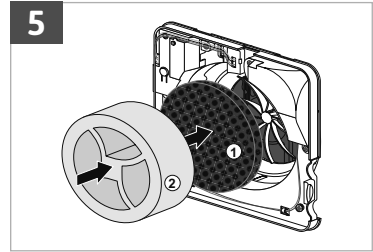
Lösen Sie die Innenblende von dem Wandanschluss. Drücken Sie die Snap-on Verbindungen (rechts und links), ziehen Sie die Innenblende leicht nach vorne und heben Sie sie nach oben vom Wandanschluss ab (Abb. 2).

Entnehmen Sie zuerst das Schallelement und dann den Filter (Abb.3).

Reinigen Sie den Filter unter fließendem Wasser oder ersetzen Sie den Filter bei starker Verschmutzung nach Bedarf.



Führen Sie zuerst den Filter und danach das Schallelement ein.

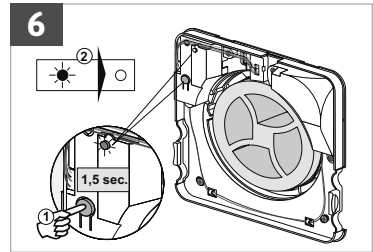


Der Leaf Basic meldet zwei Arten von Meldungen zum Filterwechsel bzw. Service. Sehen Sie dazu die entsprechenden Kapitel in diesem Manual.

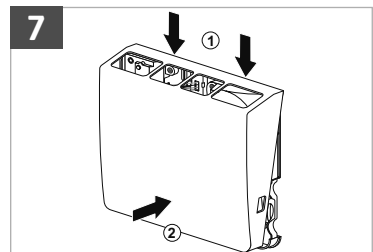
Der Voralarm erfolgt per Benachrichtigung in der App und kann hier bequem quittiert werden.

Bei Alarm zum Filterwechsel bzw. Service leuchtet die LED am Leaf Basic dauerhaft. Der Alarm kann nicht in der App quittiert werden, sondern man muss dazu den Knopf am Leaf Basic 1x drücken (Abb. 6).

In der App können Sie den betreffenden Leaf Basic anweisen zu blinken, falls Sie mehr als einen Leaf Basic in einem Raum installiert haben. Wir empfehlen generell, den Filterwechsel bzw. Service raumweise durchzuführen.

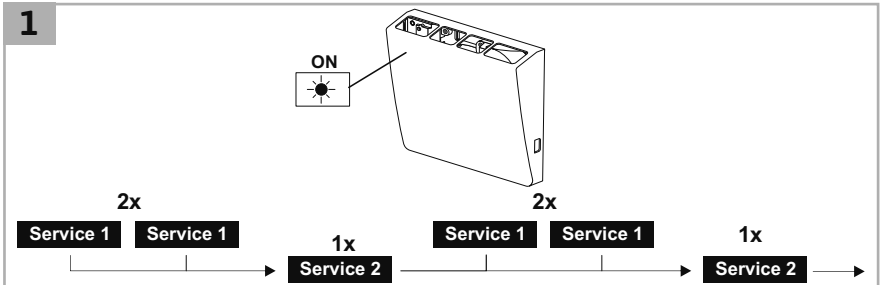


Setzen Sie jetzt die Innenblende [11] wieder auf und lassen Sie die Snap-on Verbindungen auf dem Wandanschluss einrasten.





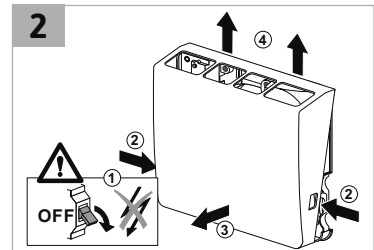
## 5.2 Service 2: nach ca. 18 Monaten



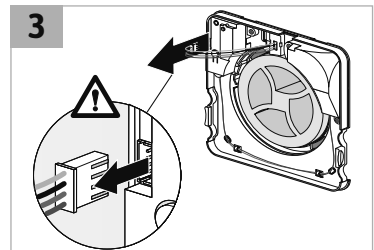
Die LED am Leaf Basic leuchtet permanent (Abb. 1).

Schalten Sie für diesen Service unbedingt die Sicherung aus.

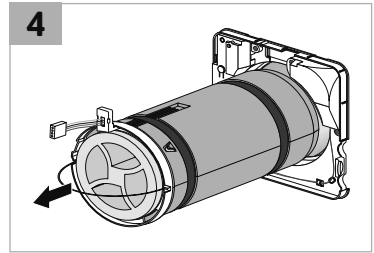
Lösen Sie die Innenblende von dem Wandanschluss. Drücken Sie die Snap-on Verbindungen (rechts und links), ziehen Sie die Innenblende leicht nach vorne und heben Sie sie nach oben vom Wandanschluss ab.



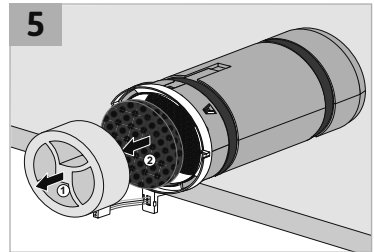
Ziehen Sie den Stecker von der Hauptplatine vorsichtig ab.



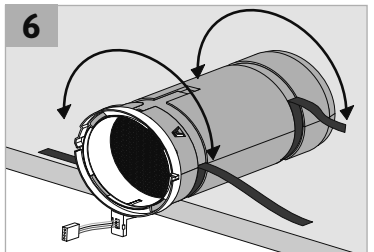
Greifen Sie den Drahtbügel und ziehen Sie die Kartusche damit vorsichtig aus dem Wanddurchführungsrohr und legen die Kartusche auf einen Tisch, wobei der Stromkontakt über die Tischkante ragt und dabei nach unten ausgerichtet ist.



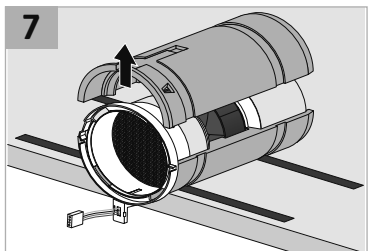
Ziehen Sie das Schallelement und den Filter heraus.



Lösen Sie die zwei Klettverschlüsse der Kartusche.

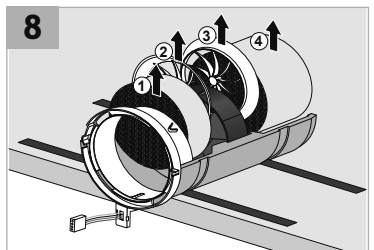


Nehmen Sie nach oben hin die obere Kartuschenschale ab.

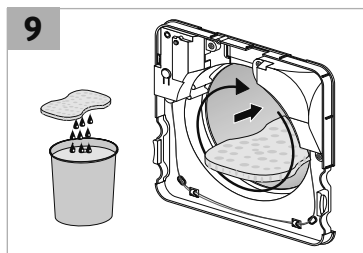


Entnehmen Sie nach oben hin die zwei Drallräder sowie vorsichtig die zwei Keramikkörper.

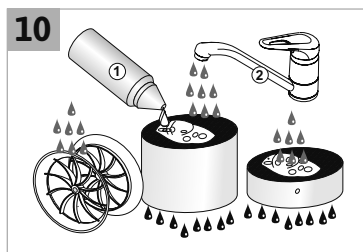
Der Motor verbleibt in der Kartusche.



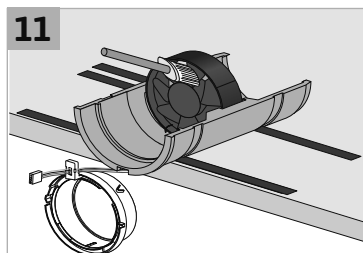
Reinigen Sie mit einem feuchten Tuch das Wanddurchführungsrohr.



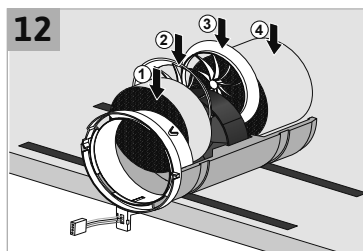
Reinigen Sie die Drallräder und Keramiken unter fließendem Wasser und mit gegebenenfalls etwas Spülmittel.



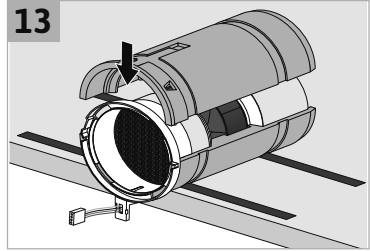
Reinigen Sie Motor mit einem weichen Pinsel.



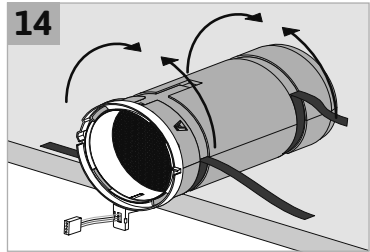
Setzen Sie von oben her die Drallräder und Keramiken wieder in die untere Kartuschenschale ein.



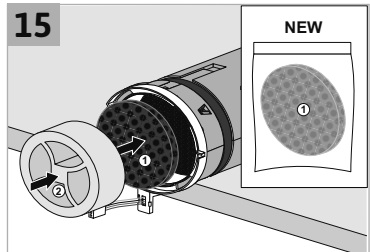
Setzen Sie die obere Kartuschenschale auf.



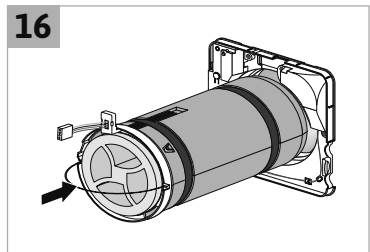
Schließen Sie die Klettbänder und achten dabei auf ein glatt an der Kartusche anliegendes Band.



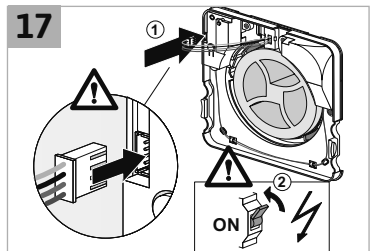
Erneuern Sie den Filter und führen Sie zuerst den Filter und dann das Schallelement in die Kartusche ein.



Schieben Sie vorsichtig die Kartusche bis zum Anschlag zurück in das Wanddurchführungsrohr und klappen den Drahtbügel ein.



Stecken Sie das Kabelende der Kartusche wieder auf den Platinenkontakt.  
Schalten Sie die Sicherung ein.

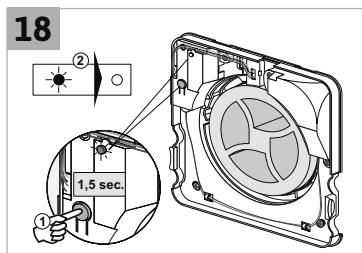


Der Leaf Basic meldet zwei Arten von Meldungen zum Filterwechsel bzw. Service. Sehen Sie dazu die entsprechenden Kapitel in diesem Manual.

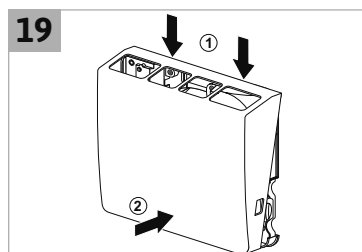
Der Voralarm erfolgt per Benachrichtigung in der App und kann hier bequem quittiert werden.

Bei Alarm zum Filterwechsel bzw. Service leuchtet die LED am Leaf Basic dauerhaft. Der Alarm kann nicht in der App quittiert werden, sondern man muss dazu den Knopf am Leaf Basic 1x drücken (Abb. 18).

In der App können Sie den betreffenden Leaf Basic anweisen zu blinken, falls Sie mehr als einen Leaf Basic in einem Raum installiert haben. Wir empfehlen generell, den Filterwechsel/Service raumweise durchzuführen.



Setzen Sie jetzt die Innenblende [11] wieder auf und lassen Sie die Snap-on Verbindungen auf dem Wandanschluss einrasten.



## 6. Im Katastrophenfall

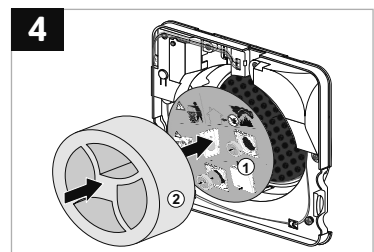
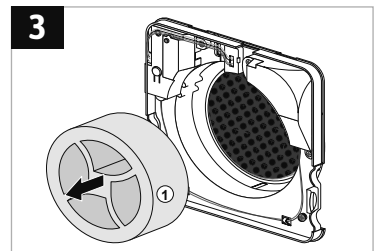
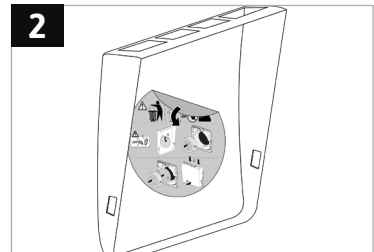
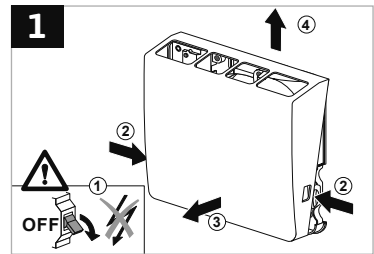
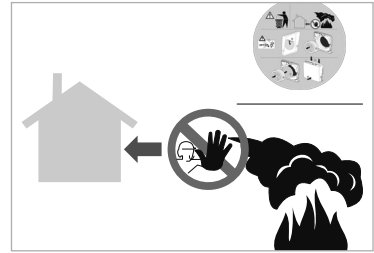
Falls von öffentlicher Stelle die Aufforderung ergeht, alle Fenster und Türen zu verschließen, sind die folgenden Anweisungen zu befolgen.

Schalten Sie unbedingt die Sicherung aus. Lösen Sie die Innenblende von dem Wandanschluss. Drücken Sie dazu die Snap-on Verbindungen (rechts und links), ziehen Sie die Innenblende leicht nach vorne und heben Sie sie nach oben vom Wandanschluss ab.

Lösen Sie von der Rückseite der Innenblende die Dichtfolie ab.

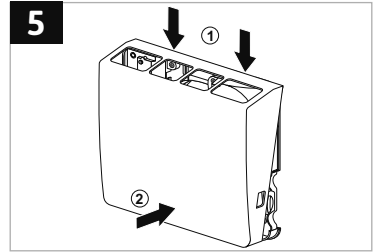
Ziehen Sie das Schallelement aus der Kartusche.

Legen Sie die Dichtfolie in die Kartuschenöffnung ein und setzen dann das Schallrad ein.

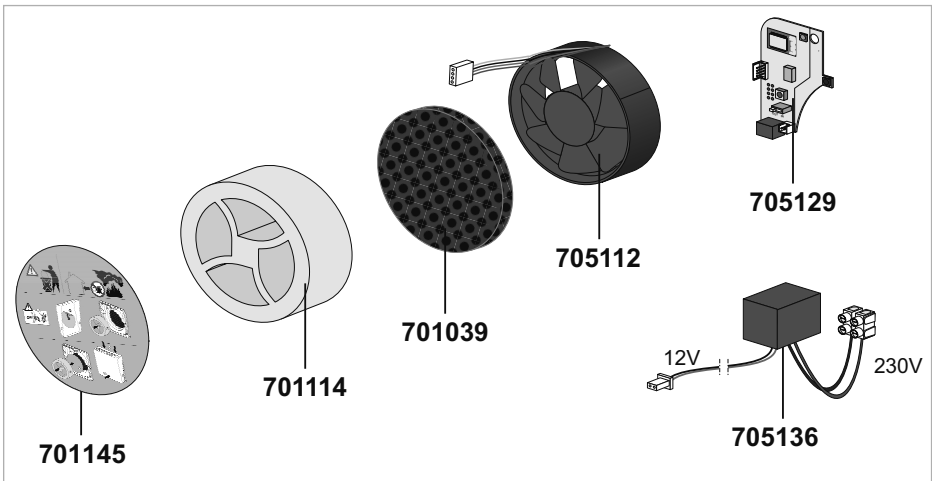


Setzen Sie jetzt die Innenblende [11] wieder auf und lassen Sie die Snap-on Verbindungen auf dem Wandanschluss einrasten.

Falls die öffentliche Aufforderung aufgehoben wird, führen Sie diese Schritte in umgekehrter Reihenfolge durch, um den Betrieb der Leaf Basic Geräte wieder herzustellen.



### 7. Ersatzteilübersicht



<https://shop.leaf-ventilation.de/>

## 8. Allgemeine technische Informationen

Allg. technische Daten		Allg. technische Daten	
max. Luftleistung	50 m <sup>3</sup> /h	2 Keramikwärmeüberträger	Ø 143 x 50 mm; Ø 143 x 100 mm
Effizienzklasse (VO 1254/2014EU)	A+	Abmessungen Blende innen/außen	240 x 240 mm
Wärmebereitstellungsgrad nach DIBt LÜ-A 22-2.1	85 %	Gewicht	4,1 kg
Druckempfindlichkeitsklasse (+/-20 Pa)	S3	Norm-Schallpegeldifferenz	38 dB
Geräteisolierung	EPP		
integrierter Feuchtesensor	10–100 %		
integrierter Temperatursensor	0–50 °C		
Wandstärken	300–500 mm		
Kern-Bohrungsdurchmesser	180 mm		
		Allg. elektrische Daten	
		Stromanschluss	230/50 V/Hz
		maximale Leistungsaufnahme je Gerät	2,6 W

Betriebspunkte (ein Gerät)			
Stufen	1	2	3
Volumenstrom	20 m <sup>3</sup> /h	35 m <sup>3</sup> /h	50 m <sup>3</sup> /h
Elektrische Leistungsaufnahme	1,2 W	1,7 W	2,6 W
Wärmebereitstellungsgrad nach DIBt	94 %	85 %	77 %
Schalldruckpegel 3 m, 1 reflektierende Wand	14,5 dB(A)	22,6 dB(A)	30,2 dB(A)
Schalleistungspegel	32,5 dB	40,6 dB	48,2 dB











eine Marke der  
Marley Deutschland GmbH  
Adolf-Oesterheld-Str. 28  
31515 Wunstorf

Tel.: +49 5031/53-600  
Mail: [info@leaf-ventilation.de](mailto:info@leaf-ventilation.de)  
[www.leaf-ventilation.de](http://www.leaf-ventilation.de)